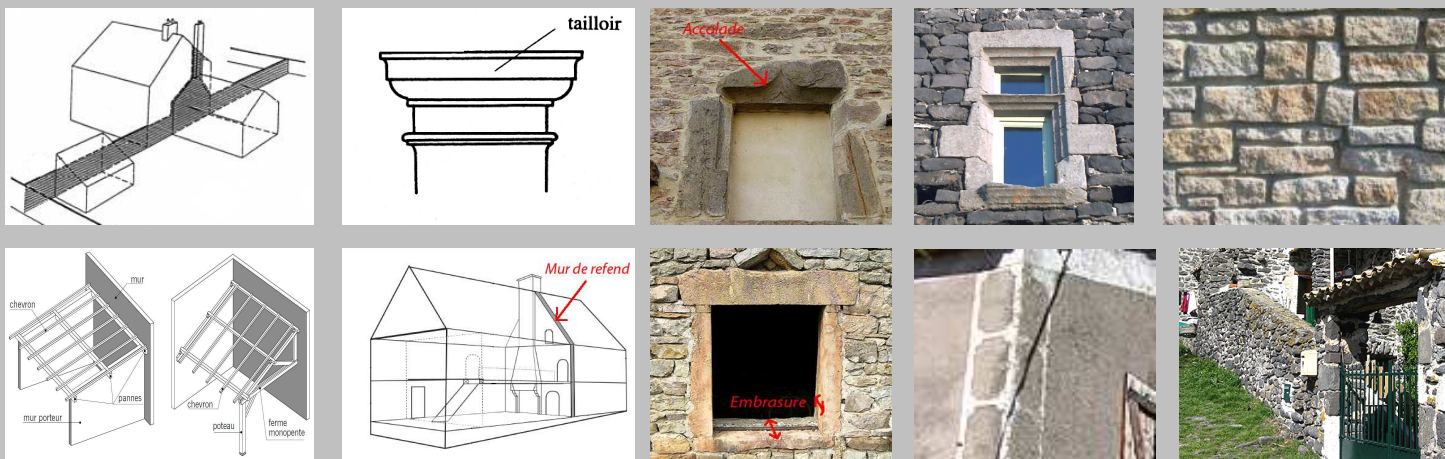


COMMUNE DE SAINT-LAURENT-SOUS-COIRON
- ARDECHE -

AIRE DE VALORISATION DE L'ARCHITECTURE ET DU PATRIMOINE



DOCUMENT B.3.4
GLOSSAIRE

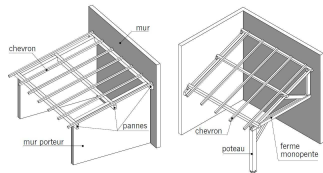
Mai 2013



& Chantal AUSSEUR-DOLLEANS,
Architecte-Urbaniste

ALIGNEMENT

Limite des voies et places publiques constituée par des parties d'élévation placées latéralement et construites sur la même ligne de plan : façades de maison, murs, haies, etc.



APPENTIS

Toit à un seul versant dont le faîte s'appuie sur ou contre un mur. Le bâtiment ou corps de bâtiment *en appentis* est un bâtiment ou un corps de bâtiment couvert par un tel toit.



AVEUGLE (FACADE OU PIGNON)

Une façade aveugle est une façade sans fenêtre, ou ouverte de simples jours de souffrance ou d'aération.....



BADIGEON

Lait de chaux généralement additionné d'un colorant, que l'on applique sur un parement.

BAIE

Ouverture pratiquée dans une partie construite (façade, mur, etc.) et son encadrement.....

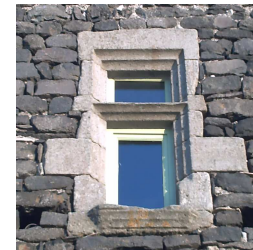


BAIE A ACCOLADE

Ouverture présentant un arc à deux branches en courbe et contre-courbe, se rejoignant en pointe. Chaque branche est concave en bas et convexe en haut.

BAIE A MENEAU

Ouverture divisée en plusieurs compartiments par un élément vertical et/ou horizontal, plus étroit que l'embrasure.



BANDEAU

Moulure saillante pleine, de section rectangulaire, dont la largeur est nettement supérieure à l'épaisseur de la saillie. Sur une façade, des bandeaux horizontaux peuvent marquer la séparation des différents niveaux d'une élévation.

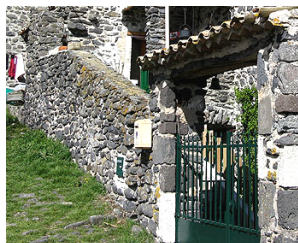


BATTANT

Le battant est la partie mobile d'une fermeture, pivotant autour d'axes fixés sur un bâti dormant.

CHAÎNE D'ANGLE

Une chaîne d'angle est un élément de structure ou de modénature vertical à l'angle d'une façade, construit avec un matériau différent ou avec des éléments plus gros que le reste de la maçonnerie sur le parement de laquelle il apparaît. Une chaîne d'angle peut être matérialisée par une différence de couleur d'enduit et/ou par des faux joints creux.



CLOTURE

Une clôture est un ouvrage divisant ou délimitant un espace et faisant obstacle au passage. Elle peut délimiter un clos ou un enclos.....

CONTREVENT

Panneau pivotant sur un de ses bords verticaux, servant à doubler extérieurement un châssis vitré. Les planches de ce panneau sont généralement assemblées dans un châssis, mais elles peuvent n'être réunies que par des traverses ou par une écharpe.



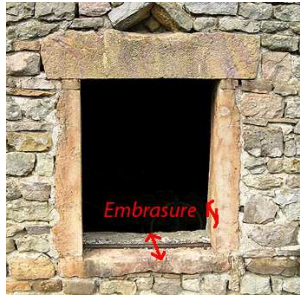
DEPENDANCE

Partie de maison ou de ferme destinée au service du jardin ou d'une activité agricole, artisanale, industrielle ou commerciale.



DORMANT

Ensemble des éléments et des parties fixes en menuiserie, rapportés dans l'embrasure d'une baie pour porter les parties mobiles de la fermeture (fenêtre, volet).



EMBRASURE

Espace ménagé dans l'épaisseur d'un mur par le percement d'une baie.....

ENCADREMENT DE BAIE

Toute bordure saillante, moulurée, peinte ou sculptée autour d'une baie.....



ENDUIT

Revêtement à la chaux, en plâtre, en mortier, en stuc, etc. que l'on étend en couches minces sur un mur ou une façade afin de lui donner un bel aspect et le protéger des infiltrations d'eau et.

Finition lissé : l'enduit donne un résultat lisse réalisé à l'aide d'un couteau à lisser en inox.

Finition taloché : l'enduit est marqué d'empreintes en arc de cerce produites par le geste du maçon qui a étendu l'enduit avec une taloche.

Finition frotassé : le frotassé est une finition lisse réalisée à l'aide d'une taloche éponge.

Finition frotassé fin : le frotassé fin s'obtient en lissant à l'aide d'une taloche en enduit en cours de séchage. Les mouvements répétés de la taloche font ressortir les particules fines de l'enduit et donnent un aspect moins granuleux et plus résistant aux intempéries.

ETAGE DE SOUBASSEMENT

Etage servant à racheter une dénivellation et portant un rez-de-chaussée surélevé. Il est enterré, comme un sous-sol, sur une face et entièrement dégagé, comme un rez-de-chaussée, sur la face opposée.



FAÎTE DU TOIT

Partie la plus haute de la toiture, arête supérieure à la rencontre des deux versants d'un toit.....

Faîte du toit



FERRURE

Pièce métallique servant à unir plusieurs parties d'un meuble, d'une fenêtre, d'un volet, etc.

FEUILLURE

Ressaut pratiqué dans l'embrasure d'une baie pour recevoir les bords d'un dormant ou d'un vantail.....



GABION

Le gabion moderne est un casier constitué d'un grillage métallique épais. Rempli de pierres, il permet de monter aisément des murs.

GOUTTEROT (OU GOUTTEREAU)

Le mur goutterot est le mur extérieur situé sous les gouttières du toit (long-pan ou croupe). Il se distingue du mur pignon triangulaire.

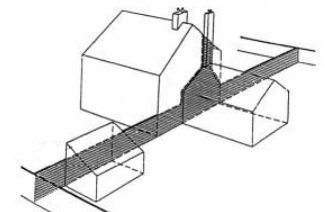


HAIE

Clôture formée d'arbres, d'arbustes, d'épines ou de branchages. Le brise-vent est haie abritant les cultures du vent.

HEBERGE

Adossement d'un bâtiment contre un mur mitoyen. La ligne d'héberge est la ligne à partir de laquelle un mur mitoyen appartient uniquement au propriétaire du bâtiment le plus élevé construit contre.



JOUR

Petite baie, généralement sans fermeture, donnant de la lumière sans laisser passer la vue ou permettant l'aération d'une pièce aveugle : jour de souffrance, jour d'aération.



JOINT CREUX, JOINT BEURRE

Le joint est l'espace situé entre deux éléments (pierre taillée, moellon, brique, etc.), généralement rempli de mortier. Un joint est dit creux quand il est réalisé en retrait du nu du parement. Un joint est dit beurré lorsqu'il est plein et incertain (en ligne irrégulière) : en affleurement au parement, il recouvre une partie des éléments qu'il joint.

LAMBRIS

Le lambris est un revêtement en bois qui peut être extérieur comme intérieur. Le lambris de couverture est appliqué sur la face intérieure d'une charpente de toit et peut prendre toutes les formes de plafond ou de voûte.



LINTEAU

Bloc de pierre, pièce de bois ou de métal couvrant une baie. Le linteau reçoit la charge des parties au-dessus de la baie et la reporte sur les deux points d'appui. Le linteau est le plus généralement formé d'un seul morceau.

LOGIS

Partie de maison ou de ferme contenant les pièces destinées à l'habitation.....



LUCARNE

Baie construite verticalement sur un toit et permettant d'éclairer le comble par une ou plusieurs fenêtres.

MEURTRIÈRE

A l'origine, une meurtrière est une baie ouverte dans un mur pour le tir, l'archère étant une meurtrière spécifique pour le tir à l'arc. Ces baies présentent généralement une forme verticale et fine.





MODENATURE

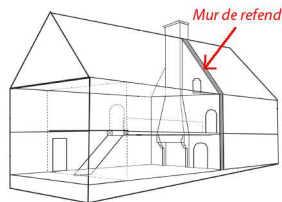
Effet obtenu par le choix des profils et des proportions de la mouluration d'une baie, d'une façade, d'un intérieur, d'un meuble, etc. La modénature peut être soit accentuée quand les profils créent de grands contrastes de saillies et de retraits ou atténuée dans le cas contraire.

MOULURATION

Ensemble des profils d'un corps de moulures.

MOULURE

Ornement longiligne en relief créé par la translation d'un profil le long d'une directrice : le relief de la moulure a pour fonction d'exprimer cette directrice qui est une ligne de la composition architecturale ou ornementale.



MUR DE REFEND

Mur porteur, montant de fond et formant une division intérieure. Le mur de refend peut monter jusqu'au comble et se terminer par un pignon.

NU

Surface plane ou plan du mur, d'une pierre, d'une pièce de bois, etc.



PENTURE

Pièce de métal aplatie fixée sur le vantail d'une porte, d'un volet, etc. de manière à l'articuler avec le gond.

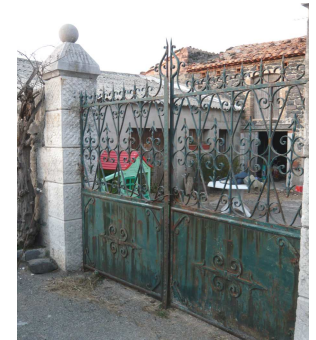
PILASTRE

Elément de façade vertical, formé par une faible saillie de section rectangulaire. Il présente, par sa composition et sa fonction plastique, les caractéristiques d'une colonne avec base et chapiteau.



PORTAIL

Composition plus ou moins monumentale à une ou plusieurs portes extérieures.....



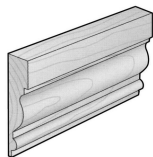
PORTE CHARRETIERE

Une porte charretière est une porte de ferme donnant principalement passage aux véhicules agricoles. Elle peut être recoupée par une porte piétonne à un vantail, ne donnant passage qu'aux piétons.



PORTE DE GRANGE

La porte de grange est percée dans une dépendance. Elle est assez large pour laisser passer les récoltes, les engins ou le matériel agricole.



PROFIL

Le profil est la ligne, observée de façon orthogonale au plan le long duquel est formée la moulure, qui définit la section de la moulure.

TRAVEE

Partie verticale d'élévation, identifiée par la superposition d'ouvertures placées sur le même axe vertical. La travée est délimitée par les supports verticaux des ouvertures du premier niveau et par leurs prolongements sur les parties hautes de l'élévation. Les limites d'une travée sont théoriquement marquées par le milieu des trumeaux ou des membres verticaux qui la séparent des travées voisines ou par les ressauts qui mettent en avant-corps ou en arrière-corps cette travée.



TRUMEAU

Pan de mur situé entre deux ouvertures au même niveau.

VANTAIL

Panneau plein, châssis vitré ou grille de fermeture pivotant sur un de ses bords verticaux : une porte à deux vantaux. La fenêtre est dite à petits-carreaux quand ses vantaux sont divisés dans leur largeur par des petits-bois ou des petits-fers. Elle est dite à grands carreaux lorsqu'ils n'ont qu'un seul carreau dans leur largeur.



VERANDA

Pièce ou galerie en rez-de-chaussée, construite en extension du bâti et entièrement vitrée.

VERRIERE

La verrière est un toit ou une partie de toit formé d'une charpente métallique vitrée ou de dalles de verre.....



VOLET

Panneau pivotant sur un de ses bords verticaux, servant à doubler intérieurement un châssis vitré.